

FAUNA

CARACTERÍSTICAS EN LA PROVINCIA DE SANTA CRUZ



25/05/2022

SECRETARÍA DE ESTADO DE TURISMO

MINISTERIO DE LA PRODUCCIÓN, COMERCIO E INDUSTRIA



MAMÍFEROS

Los mamíferos evolucionaron a partir de un grupo de terápsidos (reptiles mamiferoides) a comienzos del periodo Triásico, hace alrededor de 200 millones de años. Los que sobrevivieron a la grave extinción de animales terrestres en las postrimerías del Cretácico, hace 70 millones de años, no alcanzaban los 8 kg de peso. Fueron varias las líneas de mamíferos que permanecieron tras la desaparición de los dinosaurios, y durante el Cenozoico, hace más de 50 millones de años, se diversificaron ampliamente, en gran número de especies que colonizaron diversas regiones de la tierra.

La palabra mamífero deriva del latín *mamma* (pezón) y *ferre* (llevar). La alimentación de las crías por medio de leche segregada por glándulas mamarias pares – de cantidad y disposición muy variables-, que no son más que glándulas sudoríparas modificadas y estimuladas tanto mecánica como hormonal, es una característica que no comparten con ninguna otra clase de animales.

El cuerpo de los mamíferos está cubierto por pelos, formaciones tegumentarias que colaboran con la regulación de la temperatura corporal. En la piel existe una serie de glándulas sudoríparas y sebáceas, cuya función es mantenerla en buenas condiciones, eliminar algunos productos de desecho mediante el sudor. Este, además de funcionar como elemento depurador, permite también regular la temperatura del cuerpo por el enfriamiento superficial que produce al evaporarse. La piel origina, además de los pelos, otras formaciones muy características como las uñas, garras o pezuñas, algunos cuernos y callosidades de los pies de muchos mamíferos.

Una característica de los mamíferos es la heterodoncia: poseen una dentición diferenciada que contrasta con la de otros vertebrados entre los que predomina la homodoncia (las piezas dentarias tienen similitud morfológica).



Los dientes, de acuerdo con el tipo de alimentación, son peculiares de cada grupo y permiten establecer las formulas dentarias –número de incisivos, caninos, premolares y molares que soportan las mandíbulas-, que tienen utilidad taxonómica de los mamíferos. La respiración se realiza solo por los pulmones, muy perfeccionados por la presencia de alveolos. La laringe presenta cuatro cuerdas vocales. El corazón, igual que el de las aves, presenta cuatro cámaras –dos aurículas y dos ventrículos- pero en los mamíferos solo persiste el arco aórtico izquierdo.

LOS FELINOS

La familia de los felinos tiene una distribución mundial, ocupando desde lugares tropicales hasta el Circulo Ártico. Se caracteriza por tener cinco dedos en sus patas delanteras y cuatro en las traseras, con uñas retractiles que solo salen a la luz cuando atacan (a excepción de la chita, que tiene uñas fijas). Se denominan grandes gatos a las especies de mayor tamaño de esta familia y son también conocidos como súper predadores, ocupando el lugar más alto en la cadena alimenticia. No tienen prácticamente enemigos naturales, ya que solo el hombre se atreve a atacarlos. En general, todos los felinos están capacitados para correr velozmente, aunque por cortos trechos. Los huesos de la cabeza son extremadamente fuertes y presentan cuatro colmillos de gran tamaño, con dientes incisivos más pequeños para permitirles atacar a sus presas e inferirles grandes heridas de un solo golpe en la zona de la garganta, que es la forma predilecta de matarlas. Uno de los dos grandes gatos de América es el puma.



Nombre: PUMA, (*Puma concolor*)



Taxonomía y etimología:

Orden: carnívora, carroñero. Familia: Felidae

En la revisión de la UICN del año 2015 (Nielsen et al. 2015), se menciona que su situación taxonómica está en revisión por el IUCN/SSC/Cat Specialist Group, pero por el momento aceptando las subespecies descritas por Culver et al. (2000). Estos últimos autores encuentran soporte genético para diferenciar sólo tres subespecies en Argentina: P. c. puma en la Región Patagónica y Cuyo; P. c. cabrerae en la región central y del noroeste; y P. c. capricorniensis en la Región Mesopotámica y del Chaco Húmedo.

Distribución geográfica:

Es el más adaptable de los felinos americanos, habita desde Canadá hasta el sur de la Argentina, en ambientes tan variados como la puna a más de 4000 m de altura y las húmedas selvas de Misiones.



Históricamente, el puma estuvo presente en casi todo el territorio argentino, con excepción de Tierra del Fuego y otras islas del Atlántico Sur. En el siglo pasado, con el avance de las actividades agropecuarias, fue extirpado de la mayor parte de la Patagonia, grandes extensiones de la región pampeana, y buena parte de Entre Ríos y Corrientes. Sin embargo, la especie mantuvo una amplia distribución a nivel nacional y en las últimas décadas ha vuelto a ocupar la mayor parte de su rango histórico. En los últimos años se ha observado un restablecimiento de la presencia de este carnívoro en gran parte de la región pampeana, la mayor parte de la región patagónica, y la Mesopotamia. No obstante, en muchas de estas regiones su distribución aún se ve restringida por el hombre. Su presencia es poco frecuente en zonas urbanas y periurbanas, cercanas a viviendas o de uso más intensivo; y utiliza como refugio a las áreas protegidas o remanentes de ambientes naturales. Esto podría sugerir que, en muchas regiones con alto impacto humano, la presencia de la especie puede ser solo ocasional y dependiente de la llegada de individuos desde otras áreas.

Descripción: El color y el tamaño varían según las regiones; por ejemplo, los animales misioneros son de tonos rojizos, mientras que los de Patagonia son leonados o grises y de gran tamaño. Cabeza pequeña. Cola larga. Coloración general rojiza amarillenta. Otras fases marrón amarillenta o grisácea, más pálida hacia los lados hasta blanco en el vientre. Los jóvenes son manchados y con la cola anillada, lo que va desapareciendo a medida que se desarrollan y crecen. Es el felino de mayor tamaño después del jaguar; su aspecto es fuerte y musculoso, esbelto y ágil. Cabeza y cuerpo, 1200 cm; cola, 550-750cm. Peso de la hembra entre 31-33 kg y el macho entre 40-80 kg.

Sus ojos son grandes en una cabeza diminuta en proporción al cuerpo, pueden ver mejor de noche o en el crepúsculo porque sus pupilas reflejan la luz. Mirada tranquila, desprovista de toda ferocidad. El olfato es débil,



pero el oído agudísimo. Tienen una lengua muy particular: está dotada de púas corneas que utiliza para pelar y raspar los restos de sus presas. Son digitígrados, es decir, caminan apoyando solo los dedos, de otra manera, las garras curvas y filosas le molestarían en su andar, por lo que quedarían retraídas, como guardadas para asomar en el momento oportuno.

Biología y comportamiento:

De movimientos ágiles y elásticos, capaz de grandes saltos desde árboles y rocas, pudiendo llegar a saltos mayores a los 15 metros y ágil nadador. Merodeador nocturno, prefiere la luz del alba.

Es un gran viajero. Efectúa largos y precisos recorridos en busca de alimento, en los puntos de intersección de sus sendas forma montículos de cortezas desgarradas por arañado que luego recubre de orina y excrementos. Generalmente las rutas son regulares, pero puede llegar a variarlas, llegando a ser un motivo la escasez del alimento. Estos recorridos pueden ser muy largos, en una noche 40 km o más.

Su dieta es variada, come lo que obtiene más fácil, incluye desde vizcachas, armadillos y corzuelas hasta grandes herbívoros, como el guanaco o el ciervo, y también potrillos, terneros o lanares. Ocasionalmente puede atacar animales domésticos, sin embargo ocurre en las áreas donde las posibilidades de alimento han disminuido como consecuencia de la destrucción de los ambientes por parte del hombre. Disfruta de la sangre de sus presas, por lo que muchas veces mata más animales de los que necesita para alimentarse y solo lamer la sangre.

Durante el invierno come frutas y verduras, las que pueden servir de relleno por falta de animales o para regular sus intestinos.

Pueden comer entre 3 o 4 kg del animal, por lo que en muchas ocasiones esconde lo que no come, por lo que si al día siguiente no encuentra una presa, vuelve para alimentarse.



Las técnicas de caza varían según el tamaño y velocidad de sus víctimas. Si son animales pequeños, con un zarpazo basta, pero si se trata de animales grandes o que lo superan en velocidad, su fina coordinación muscular permite una aproximación cautelosa y furtiva hasta que llega el momento propicio para el salto. Cae sobre la presa y clava sus garras afiladas, y cuando la víctima trata zafarse, queda más sujeta, luego aferra a su presa del hocico, le dobla la cabeza hacia atrás y provoca la dislocación del cuello y la muerte.

Durante el año es solitario, pero tiene dos épocas de celo, entre agosto y septiembre y de enero a febrero cuando cada leona atrae a varios ejemplares. Llegan a la madurez sexual entre 2 y 3 años. La época de apareamiento puede durar hasta 16 días.

Las hembras pueden tener un comportamiento poliándrico, reproduciéndose con más de un macho, luego de haber dejado olor con su orina en montículos previamente hechos por los machos, quienes comienzan a perseguirla y pueden llegar a pelear entre ellos. El ejemplar victorioso copula primero, y luego lo hacen los demás. Solo en el momento de la copula el macho grita, un sonido fuerte, agudo y prolongado, la consumación puede durar todo el día. Durante unas dos semanas pueden permanecer el macho y la hembra juntos, inmediatamente luego del parto la hembra vuelve a entrar en celo.

El período de gestación se extiende entre 13–14 semanas y las camadas son de 1–3 cachorros, pudiendo llegar a 6. Intervalos de nacimientos: 15–17 meses.

La hembra busca una guarida donde recibe a las crías que pesan 400 gramos y miden entre 20 y 30 cm, con sus ojos cerrados que comienzan a abrir a partir de la segunda semana. Hasta la sexta semana la hembra amamanta y a partir de allí comienzan a comer carne fresca que trae la madre, luego de los dos meses de edad comienzan a trasladarse y la hembra lleva de a uno a sus cachorros para enseñarles a cazar, dejando a



los otros en lugar seguro. Permanecen juntos hasta los veinte meses aproximadamente.

Área de acción: En América del Sur, se han estimado para ambos sexos variaciones de entre 24 y 211 km². Puede llegar a caminar en una noche buscando alimento hasta 40 km.

Datos curiosos:

Se considera que el puma es descendiente directo de una cadena que arranca con el tigre diente de sable (smilodon), tigre gigante, que se caracterizaba por tener enormes colmillos, el león americano (feliz atrox), que existió durante el Pleistoceno, aunque todavía no se conocen bien todos los eslabones que unen esta cadena.

Existen áreas en donde a través de muestreos periódicos con cámaras trampa, seguimiento de rastros o de animales removidos para control. Se mantienen monitoreo de ésta y otras especies. La importancia y el grado en que las diferentes amenazas afectan a esta especie varían por región. En general, es considerada perjudicial para la ganadería y por ese motivo la caza paliativa, y/o preventiva es una práctica común, incluso en muchos casos ignorando que es ilegal. En su mayoría, los pobladores locales consideran el control letal como la mejor herramienta de mitigación de las pérdidas causadas por depredación, lo que incluye no sólo la caza directa o con trampeo, sino también el envenenamiento de las carcasas.

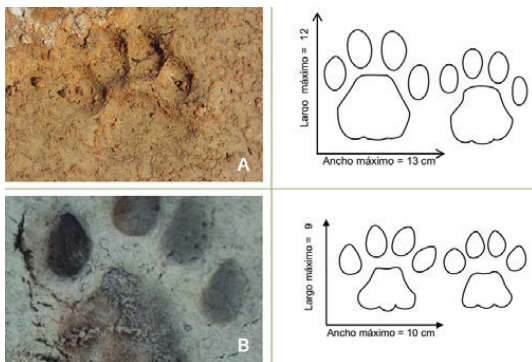
Marco legal de la especie

La especie se encuentra en el apéndice II de CITES desde el año 1977, lo que limita su tráfico y comercialización internacional. Su protección y/o manejo es regulada por cada provincia de acuerdo a sus legislaciones y su adhesión a la Ley Nacional de Fauna (N° 22.421). Su caza está prohibida en Jujuy, Salta, Mendoza, Córdoba (Ley Provincial N° 7343, DR N°

1751/11, Res. 206/2018), Misiones (Ley de fauna de la provincia XVI N° 8), La Pampa (Decreto 453 /17, que solo autoriza la caza deportiva en criaderos) y Buenos Aires (Artículo 287 del Código Rural).

La caza control por recompensas está reglamentada en Chubut (Ley provincial N° XVII 52) y en Río Negro (Ley provincial N° 763). También se habilita su caza control en Santa Cruz (Ley provincial N° 2.373) y en Neuquén (Ley provincial N° 2.539). En esta última provincia además se permite su caza deportiva.

Cabe aclarar que en la mayoría de las provincias estas reglamentaciones se modifican anualmente a partir de disposiciones y decretos reglamentarios por lo cual este marco legal descrito arriba es solo a manera de referencia.



Nombre: GATO DEL PAJONAL, *Felis (leopardus) colocolo*





Taxonomía y etimología:

Si bien, históricamente, este nombre identificaba una única especie, estudios morfológicos propusieron diferenciar entre tres. La más reciente revisión taxonómica, realizada por la UICN (Kitchener et al. 2017), indica la presencia de tres subespecies en Argentina: L. c. budini (L. colocola budini según los autores), L. c. pajeros y L.c. munoai. La taxonomía de L. colocolo sigue poco clara.

Orden: carnívora

Familia: felidae

Distribución geográfica:

La especie tiene una amplia distribución desde el norte al extremo sur de Santa Cruz, incluyendo casi todas las provincias y ecorregiones terrestres del país, aunque la mayoría de los registros se concentran en las ecorregiones del Monte y Estepa. La distribución histórica de esta especie es poco conocida, posiblemente debido a que sus poblaciones son naturalmente poco abundantes, pero L. colocolo habría estado más ampliamente distribuido en la región pampeana y la Mesopotamia, en las cuales ahora es muy raro, en particular habría casi desaparecido de la provincia de Entre Ríos. Probablemente la distribución en el centro y norte del país se encuentre fragmentada. En la provincia de La Rioja hay registros históricos de distribución en las zonas bajas y cercanas a la capital, pero los registros más recientes, además de los comentarios de ganaderos, indican que la especie se estaría retrayendo a las zonas altas de los cordones montañosos con escasos encuentros en las cercanías a pequeñas localidades. Los registros para el Chaco Seco son pocos y limitados a la provincia de Córdoba. Existen algunos registros recientes para la ecorregión de Campos y Malezales y para los Bajos Submeridionales, en Santa Fe.



Descripción:

Es el más terrestre de los gatos de la Argentina. Algo mayor que el gato doméstico, posee cabeza aplanada, orejas trianguladas y dentición menos desarrollada que otros gatos salvajes de la Argentina. El largo pelaje, las orejas algo puntiagudas y las rayas que presenta en las patas y en su cola corta, lo diferencian del resto de los felinos del país.

Cabeza y cuerpo, 500-650; cola, 250-300; pata posterior, 120-130; oreja, 45-50; generalmente muy peludo, siendo los pelos del dorso de mayor longitud, dándole un aspecto de crin más oscura y evidente cuando se eriza; el pelaje tiene manchas alargadas en los costados que tienden a unirse y darle un aspecto de líneas o bandas longitudinales; en cada mejilla tiene dos bandas paralelas oscuras que salen de los lados de los ojos; los miembros anteriores y posteriores tienen bandas transversales oscuras bien definidas y la cola con anillos no muy bien marcados y poco numerosos, generalmente en número de siete; pecho y vientre claros, con manchas irregulares y desdibujadas; parte superior de la cabeza parda con un toque oliváceo; su color en general es muy variable, bayo grisáceo con las manchas y bandas de color pardo o pardo canela. Su aspecto es muy variable según la región.

Biología y comportamiento:

Vive en pastizales, pajonales, matorrales y bosques abiertos y en áreas montañosas hasta por lo menos los 5000 metros de altura. Es tolerante a los ambientes modificados. En cautiverio puede llegar a vivir 16 años, pero nunca se llegó a domesticar totalmente.

De hábitos solitarios, crepusculares y nocturnos (aunque suele vérselo activo en pleno día), trepa a los árboles con poca frecuencia. Se alimenta principalmente de roedores de no más de medio kilo de peso y aves.



En la Patagonia se lo ha visto robando huevos y nidos de pingüinos de Magallanes.

Las hembras alcanzan su madurez sexual a los 2 años. El período de gestación (80-85 días) es largo para un felino de su tamaño. La camada está compuesta por 1-3 crías.

Datos curiosos:

En Argentina la especie está protegida bajo el marco de la ley de fauna, y se encuentra listada, como los otros gatos pequeños, en el apéndice I de CITES, que prohíbe su comercio y exportación. Si bien no existen planes de acción o proyectos de conservación específicos para esta especie, los proyectos de conservación que lleva adelante la Alianza Gato Andino (AGA) en el área de distribución de *L. jacobita* contribuyen a la conservación de *L. colocolo*.

CÁNIDOS

Familia de mamíferos del orden Carnívora, de régimen carnívoro u omnívoro. Abarca lobos, perros, dingos, zorros, coyotes y chacales. Estos animales son digitígrados (al caminar apoya en el suelo únicamente los dedos de las manos y los pies, y no toda la planta).

Nombre: ZORRO COLORADO, *Dusicyon (lycalopex) culpaes*

PREOCUPACION MENOR





Taxonomía y etimología:

El estatus taxonómico del género del zorro colorado aún no está resuelto. Anteriormente incluido en el género Pseudalopex y Dusicyon. Varios autores tratan los géneros Pseudalopex y Lycalopex como con-genéricos, pero se utiliza este último por su anterior descripción. Se han descrito seis subespecies con variaciones morfométricas y genéticas, cinco de las cuales se distribuyen en la Argentina: L. c. lycoides, L. c. magellanica, L. c. culpaeus, L. c. smithersi, L. c. andina.

Orden: carnívora Familia: canidae

Distribución geográfica:

Se distribuye latitudinalmente desde el sur de Colombia hasta el sur de la Argentina y Chile. En la Argentina se lo encuentra a lo largo de la cordillera de los Andes desde Jujuy y a través de toda la estepa patagónica, en la parte sur de la cual llega hasta la costa del océano. Se estima que su distribución aumentó en décadas recientes debido a la abundante disponibilidad de presas introducidas como la liebre europea y conejos y a la disminución de la caza debida a la retracción de la cría de ovinos.

Vive en ambientes abiertos, pastizales de altura, desiertos, estepas y bosques andinos del sur. Desde el nivel del mar hasta los 4800 metros de altura.

Descripción:

C-C: 60-103 cm C: 30-53 cm P: 5-13 kg. Es el cánido sudamericano de mayor tamaño, después de aguará guazú. Su pelaje es espeso y relativamente largo, en especial en invierno. La coloración general es blanco amarillenta mezclada de negro, especialmente en el dorso del cuerpo. La cabeza, las orejas y las patas son de color rojizo intenso.



La quijada es blanca sucia. El vientre es blancuzco o tostado claro. La cola es larga y espesa, con una mancha negra en el dorso de la base y otra en el extremo. La subespecie *L. c. smithersi* se caracteriza por presentar una coloración rojiza uniforme, debido a la mezcla del negro del pelo del cuerpo está sustituida por una mezcla de pelos rojo intenso. Con baja frecuencia suelen aparecer ejemplares llamados vulgarmente "bayos", los cuales a causa de una mutación, carecen de la capa externa de pelos negros, por lo cual su color es totalmente amarillento o bayo, su aspecto es más delgado y la cola es más fina. Existe variación geográfica en el tamaño corporal, siendo más corpulentos los ejemplares del sur. El macho es más grande y robusto que la hembra.

Biología y comportamiento:

Es de hábitos solitarios; en áreas donde es perseguido por el hombre, es principalmente nocturno, mientras que en zonas no perturbadas también se lo puede ver activo durante la mañana y el crepúsculo. Generalmente descansa refugiado en cuevas o troncos huecos. Su área de acción promedio es de unos 8 a 11 km² y prácticamente no superpone su territorio, ni aún con individuos del sexo opuesto. La dieta, básicamente carnívora, está integrada en gran parte por mamíferos como roedores, liebres y conejos y en menor proporción incluye aves, huevos, reptiles, invertebrados y frutos; ocasionalmente también caza crías de ovinos y juveniles de vicuñas y guanacos.

La reproducción ocurre entre los meses de agosto y octubre. La gestación dura unos 55 a 60 días; a su término nace una camada integrada por 3 a 8 cachorros, que son amantados durante unos meses. Tanto el macho como la hembra participan del cuidado y la alimentación de las crías. A los dos o tres meses de vida de los cachorros empiezan a aprender las técnicas de caza. Alcanza la madurez sexual alrededor del año de vida. En la naturaleza llega a vivir hasta 11 años.



Datos curiosos:

En algunas regiones, como en Patagonia, se le ataca con cebos tóxicos de estricnia porque se la considera una especie perjudicial para el ganado. Es el zorro de mayor valor en peletería, en especial la población fueguina cuya piel es la más apreciada por su calidad. En Argentina durante las décadas del 70 y 80 se llegaron a exportar cerca de 110.000 pieles; sin embargo a principios de 1990 se redujo la presión de la caza debido a la disminución de la demanda peletera, lo cual permitió una rápida recuperación de las poblaciones, salvo las de Tierra del Fuego, las cuales aún están en declinación. CITES: Apéndice II. UICN: Preocupación menor.

Nombre: ZORRO GRIS, *Lycalopex gymnocercus o griseus*
PREOCUPACION MENOR



Taxonomía y etimología:

Orden: Carnívoro

Familia: Canidae

Existen controversias sobre la entidad de *L. gymnocercus* y *L. griseus* como una o dos especies de muy difícil resolución. A nivel morfológico, la bibliografía respalda la existencia de una sola especie junto con una variación clinal.



Sin embargo, hasta el momento, los resultados moleculares no han sido concluyentes, con algunos estudios sugiriendo una relación más cercana entre *L. gymnocercus* y *L. culpaeus* y otros entre el último y *L. griseus*. En esta ficha se las trata en conjunto, principalmente dada la incertidumbre existente en su determinación y dificultad en establecer los límites exactos de su distribución en caso de tratarse de dos entidades taxonómicas distintas.

Distribución geográfica:

Esta especie es nativa al área continental Argentina, encontrándose en la mayoría de sus Provincias. Por otro lado, fue introducida en 1928 en las Islas Malvinas con diferentes objetivos: i) la diversificación económica de las islas (potencial peletería) y ii) control del cauquén común, especie que se consideraba que competía por las pasturas con las ovejas y que destruía las formaciones de tussock y todavía presenta poblaciones que son consideradas. Adicionalmente, en la década de 1950 se introdujeron zorros grises en la Isla Grande de Tierra del Fuego como agente de control biológico para controlar la población de conejos exóticos y actualmente ocupa casi toda la Isla Grande de Tierra del Fuego e incluso algunas islas muy cercanas como Isla Gable y se considera que compete con el nativo zorro colorado fueguino. Considerando en conjunto las distribuciones propuestas a la fecha para *L. gymnocercus* y *L. griseus*, abarcaría todo el territorio nacional, con la excepción de los altos Andes y zonas boscosas densas (Bosques Valdiviano y Subantártico, Selva Paranaense y estratos inferiores de Yungas). La distribución se extendería hacia el norte por el centro y este de Bolivia, Paraguay, Uruguay y sureste de Brasil.

Vive en una amplia variedad de ambientes, especialmente abiertos, como estepas, praderas, y sabanas, evitando los bosques y las selvas espesas; muy adaptado a ambientes alterados, su presencia es frecuente en áreas rurales y suburbanas.



Desde el nivel del mar hasta los 5000 metros de altura.

Descripción:

Mide aproximadamente entre 25 y 50 cm, alcanzando un peso de entre los 3 a 7 kg. El pelaje generalmente presenta una mezcla de negro y blanco amarillento, con predominio de negro en el dorso. La cara y las orejas son de color ocre amarillento o rojizo pálido. La quijada es negra. La garganta, a veces el pecho y el vientre son blanco puro o blanco sucio. Las extremidades son de color bayo rojizo; la parte posterior del muslo de las patas traseras presenta una gran mancha negra. La cola es larga y espesa, con una mancha negra en el dorso de la base y otra en el extremo. El tamaño corporal y la coloración presentan una amplia variación geográfica; los ejemplares del sur y del oeste son más pequeños y gráciles y con la mezcla amarillenta y negra del pelaje más suave y gris.

Biología y comportamiento:

Es de hábitos solitarios, básicamente crepuscular y nocturno, también se lo puede ver activo en cualquier momento del día. Para refugiarse y criar a sus cachorros usa vizcacheras y cuevas de peludos o mulitas, a las que ensancha y condiciona, pero también suele usar huecos de árboles u otras oquedades. Marca su territorio con heces y excremento; si bien normalmente es silencioso, emite gritos secos y fuertes, especialmente durante la época reproductiva. Su dieta, muy amplia y oportunista, incluye una variedad de pequeños mamíferos, aves, huevos, reptiles, insectos y una buena proporción de frutos y vegetales.

La reproducción generalmente ocurre en primavera. La gestación dura unos 53 a 60 días. En el interior de una madriguera subterránea, nace una camada integrada por 2 a 5 crías, las cuales son amantadas durante 4 o 5 meses. A partir del segundo mes los cachorros empiezan a salir del refugio para ejercitar las técnicas de caza.



Las crías reciben el cuidado y alimento por parte de ambos padres y permanecen junto a ellos hasta los 6 o 7 meses. La madurez sexual aparentemente se alcanza al año de edad.

Datos curiosos:

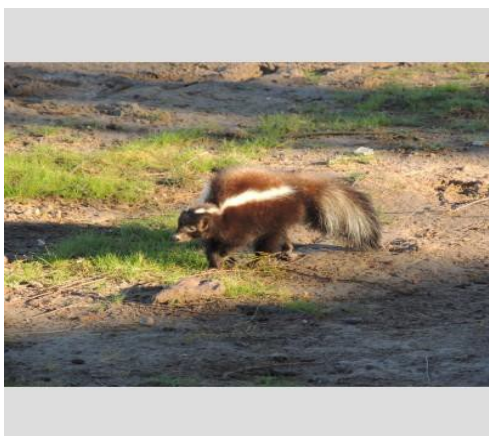
Es una especie ampliamente distribuida y abundante, aún en sitios alterados por el hombre. Durante varias décadas sufrió una fuerte presión de caza por el valor de su piel, llegando a exportar en Argentina más de 3,5 millones de piezas entre 1976 y 1979; si bien en la actualidad se redujo la demanda peletera, en muchos lugares aún se la sigue cazando por ser una especie perjudicial para el ganado ovino y aves de corral. CITES: Apéndice II. UICN: Preocupación menor.

MUSTÉLIDOS

Familia de mamíferos de dieta carnívoros algunos activos y otros carroñeros. Sus cuerpos son parecidos, patas cortas y cuerpos alargados, cubiertos de pelo abundante y lustroso. Tienen cinco dedos y caminan apoyándose. Tienen garras afiladas y no son retráctiles.

Nombre: ZORRINO PATAGÓNICO O COMÚN, *Conepatus chinga* – *humboldtii*

PREOCUPACION MENOR





Taxonomía y etimología:

Orden: omnívoro Familia: Mephitidae

Distribución geográfica:

Especie de amplia distribución en el territorio nacional, presente en todas las provincias, excepto Tierra del Fuego. Se lo encuentra en gran parte de las ecorregiones terrestres de Argentina. Desde 1950 los modelos aplicados observan una reducción general en los valores de predicción para la especie. Los cambios fueron notorios para la provincia de Buenos Aires y el sur de Patagonia donde su distribución pareciera desplazarse hacia el este, concentrándose en la Estepa Patagónica y alejándose de los Bosques Valdivianos.

Descripción:

Alcanza un largo de 42 cm aproximadamente. Su color negro o pardo llega a ser a veces casi rojizo. Presenta una línea blanca desde la frente que a la altura del lomo se divide en dos hasta la base de la cola, la que es corta y de color negro y blanco. Poseen uñas muy largas para cavar.

Biología y comportamiento:

Tienen hábitos nocturnos y durante el día descansan en escondites que suelen cambiar todos los días. El alimento lo buscan entre pastizales pudiendo ser batracios, reptiles, insectos y algunos vegetales. Es un animal muy solitario.

El período reproductivo de *C. chinga* parece relacionado con las estaciones climáticas. La época de apareamiento coincidiría con el final del invierno y el principio de la primavera. Durante esta etapa la pareja



puede compartir la misma cueva. El periodo de gestación es cercano a los 40 días. Las camadas que varían de 2 a 3 crías permanecen entre 4 y 5 meses con la madre. En el verano (enero y febrero), comienzan a observarse individuos jóvenes en dispersión

Datos curiosos:

Los zorrinos fueron cazados intensamente por su piel en Argentina hasta principios de 1980. En la actualidad, aunque no pueden estimarse los números de la cacería ilegal, ya sea por pérdida de valor o la legislación vigente el comercio de pieles no revestiría una gran importancia. El 6 de noviembre de 1987, la Secretaría de Agricultura, Ganadería, Pesca y Fauna Silvestre por Resolución N°793 prohibió la exportación, tráfico interprovincial y la comercialización en jurisdicción federal de productos y subproductos de zorrinos.

Nombre: HURONCITO PATAGONICO, *Lyncodon patagonicus*

CASI AMENAZADA



Taxonomía y etimología:

Orden: Carnívora Familia: Mustelidae

Descrita como *Mustela patagónica* por de Blainville (1842). Los restos más antiguos de *L. patagonicus* provienen del Pleistoceno tardío. Historia taxonómica estable.



Distribución geográfica:

Oeste y centro de Argentina, desde Salta hasta Santa Cruz y en Chile en zonas cordilleranas. Vive en estepas y montes, en zonas áridas y semiáridas. Desde el nivel del mar hasta los 2000 metros de altura.

Descripción:

Identificación: C-C: 30-35 cm C: 7-10 cm.

Es el mustélido más pequeño de Sudamérica. Se caracteriza por su cuerpo alargado y las patas muy cortas, al igual que la cola. Su pelaje es bastante largo; la coloración general del dorso, incluyendo la cola, es gris amarillenta, siendo cada pelo muy oscuro en su base y con la punta blanca o amarillenta. La cara, la nuca, el cuello, el vientre y las patas son pardo muy oscuro o negro. La frente presenta una banda blanca muy ancha que se prolonga por los costados del cuello hasta los hombros. Las orejas son pequeñas y están casi escondidas entre los pelos de la cabeza. Las patas anteriores presentan uñas más largas y estrechas que las posteriores.

Si bien es parecido al hurón menor (*Galictis cuja*) se diferencia de él por su menor tamaño, cola más corta, pelaje más largo, nuca casi negra y banda blanca frontal más ancha.

Biología y comportamiento:

Su comportamiento no ha sido estudiado, y gran parte de lo que se conoce para la especie es información anecdótica. Respecto a su locomoción se sabe que frecuenta cuevas y es un feroz cazador de roedores fosoriales como *Ctenomys* y *Microcavia* (Cabrera & Yepes 1940; Cicchino & Castro 1998; Teta et al. 2008; Wilson & Mittermeier 2009). Doering (1881) y Koslowsky (1904) son unos de los pocos investigadores que han aportado datos sobre el comportamiento de la especie y de estos



autores provienen los únicos comentarios relacionados a las estrategias locomotoras y de defensa, indicando marchas ágiles y gran agresividad. Se han inferido hábitos dietarios carnívoros, probablemente hipercarnívoros (Cabrera & Yepes 1940). Presenta simpatía con *Galictis cuja* en parte de su rango de distribución (Schiaffini 2016).

Datos curiosos:

Se la considera una especie rara y difícil de avistar, pero en la última década se duplicó el número de registros de presencia; sin embargo, es necesario aumentar el conocimiento de campo de la especie (ecología, tamaño y tendencia poblacional) y sus amenazas, las cuales son muy poco conocidas y no han sido bien evaluadas. Se infiere que la especie puede estar siendo afectada por la pérdida y degradación de hábitat y por la mortalidad causada por cacería de pobladores locales, depredación por perros y atropellamiento en rutas. Por lo tanto, y basándonos en un principio precautorio, se mantiene la categoría Casi Amenazada (NT) se sospecha una posible reducción del tamaño poblacional (aprox. 20%) en un pasado cercano (15 años).

Nombre: HURON MENOR, *Galictis cuja*

PREOCUPACION MENOR



Galictis cuja
© Hernán Pastore
© Hernán Pastore
Galictis cuja
Reserva Natural Iberá



Taxonomía y etimología:

Orden: Carnívora Familia: Mustelidae

Distribución geográfica:

Cuenta con un rango de distribución muy amplio, desde el noreste de Brasil hasta el extremo sur de Argentina y Chile, incluyendo Uruguay, Paraguay, Bolivia y sur de Perú. En Argentina ocupa casi todo el país (con excepción de Tierra del Fuego e Islas del Atlántico Sur), entre el nivel del mar y los 4600 msnm de altura, abarcando todas las ecorregiones continentales de Argentina. Vive en ambientes muy variados, preferentemente abiertos, como estepas, montes, sabanas, pastizales y zonas montañosas; con menor frecuencia en zonas con vegetación densa. También se lo suele encontrar cerca de áreas rurales y urbanas.

Descripción:

Identificación: C-C: 27,3-52 cm C: 13,5-19 cm P: 1,2-2,5 kg

Se caracteriza por su cuerpo alargado y angosto, con las patas y la cola muy cortas. La cabeza es chata, con el hocico afinado y las orejas redondeadas y cortas. El pelaje es denso y presenta un contrastado patrón de coloración: la superficie ventral, incluyendo las patas, son negras, mientras que el dorso es amarillento claro mezclado de negro. En la frente presenta una característica franja blanca, que se prolonga hacia atrás por el cuello hasta los hombros. Este patrón de coloración presenta una gran variación, pues en una misma localidad algunos ejemplares presentan un fuerte contraste entre el color claro del dorso y el negro del vientre, mientras que otros son casi tan negros por encima como por debajo. El borde blanco de la frente también es muy variable, siendo en algunos casos muy ancho y destacado y en otros muy estrecho o casi ausente.

Se distingue del hurón grande (*Galictis vittata*) por su menor tamaño



corporal, el dorso de color amarillento y por su cola proporcionalmente más larga en relación al cuerpo.

Si bien es similar al huroncito (*Lyncodon patagonicus*) se diferencia de él por ser de mayor tamaño, con pelaje más corto, la nuca del mismo color que el dorso y la banda blanca de la frente angosta.

Biología y comportamiento:

Es de hábitos básicamente solitarios, aunque a veces se lo puede ver en pequeños grupos integrados por un macho, una hembra y 3 a 5 sub adultos. Está activo tanto de día como de noche; es muy ágil en tierra, donde se desplaza trotando con pasos cortos y veloces; se cree que también nada con facilidad. Se refugia en huecos de árboles, cuevas, grietas y madrigueras excavadas por otros animales como armadillos o vizcachas. Posee glándulas anales odoríferas, cuya secreción emplea como defensa. Sus vocalizaciones consisten en gruñidos agudos y ladridos secos. Es un predador muy activo y agresivo; detecta y persigue a sus presas mediante el olfato. Su dieta es básicamente carnívora; se alimenta de pequeños y medianos vertebrados, como cuisés y otros roedores, conejos, reptiles terrestres, en especial lagartijas, anfibios, aves y huevos.

Aparentemente el macho y la hembra se reúnen durante la época reproductiva y permanecen juntos durante la crianza de los cachorros. En primavera o comienzos del verano la hembra da a luz una camada, integrada por 2 a 5 crías, en el interior de una madriguera construida por ella o cavada por otro animal.

Datos curiosos:

No presenta problemas de conservación, siendo incluso abundante en amplias zonas de su distribución. Se lo suele entrenar para eliminar roedores en galpones y criaderos.



Se desconoce si su situación se ve afectada en la Patagonia por la introducción del visón (*Mustela vison*) quien compite por las mismas presas. UICN: preocupación menor. Argentina: potencialmente vulnerable.

CAMÉLIDOS

Tienen dos dedos con uñas, que poseen almohadillas elásticas sobre las cuales se apoyan gracias a esta características tienen mejor adhesión al suelo arenoso y no lo erosionan. Son rumiantes de pelo largo y lanoso. Su alimentación es exclusivamente herbívora y muy amplia.

Nombre: GUANACO, *Lama Guanicoe*

Preocupación Menor de la especie.



Taxonomía y etimología:

Orden: Cetartiodactyla Familia: Camelidae

Fueron descritas cuatro subespecies a partir de diferencias en el color del pelaje, morfología del cráneo y tamaño corporal: *L. g. cacsilensis*, *L. g. voglii*, *L. g. huanacus* y *L. g. guanicoe* (Wheeler 1995; González et al. 2006). Los análisis de ADN-nuclear evidenciaron dos subespecies, *L. g. cacsilensis* (centro-oeste de Los Andes hasta Perú) y *L. g. guanicoe* (Patagonia), e híbridos de ellas (Marín et al. 2013). Hay 4 Unidades independientes genética y demográficamente: Pre-Puna, Patagonia Norte-Centro, Patagonia Sur y Zona Fueguina (Marín et al. 2013).



Distribución geográfica:

En América del Sur a lo largo de los Andes desde el norte de Perú, hasta el extremo sur del continente. Está presente en el suroeste de Bolivia, extremo noroeste de Paraguay, en Chile desde el norte hasta el sur, en forma fragmentada y en Argentina desde el noroeste hacia el sur en toda la Patagonia, incluyendo Tierra del Fuego. Vive en zonas abiertas como estepas de gramíneas y arbustos, pastizales y montes; raramente se lo encuentra en bosques. Es muy tolerante a la amplitud térmica, tanto diaria como estacional. Desde el nivel del mar hasta los 4000 metros de altura.

Representaba uno de los principales componentes de la dieta de los habitantes originarios. Desde la conquista y colonización de América hasta la actualidad, sus poblaciones sufrieron diferentes grados de deterioro, provocando una reducción en sus áreas de distribución, fragmentación, reducción poblacional y pérdida de diversidad genética, impactando directamente sobre el potencial evolutivo de la especie. Una de las fuentes más relevantes de perturbación en su distribución histórica es la introducción y naturalización de especies ganaderas. A ello se sumó la fuerte presión sobre la fauna silvestre impartida por la caza legal y furtiva, particularmente intensa durante las décadas de los ´60 y ´70, como así también por la degradación acelerada del hábitat, debido a prácticas ganaderas no planificadas y la explotación irracional de los recursos naturales. Luego de la fuerte declinación poblacional de los años ´70, el guanaco fue incluido en el Apéndice II de CITES en 1993 y fueron prohibidas las importaciones de productos de guanaco desde Argentina, declinando sustancialmente la actividad comercial. En la actualidad, las poblaciones se recuperaron en la porción sur de su distribución, siendo abundantes en áreas de la faja cordillerana, sierras extra-andinas y en parches de la estepa patagónica, mientras que en la región centro y noroeste del país se hallan sub-poblaciones pequeñas y aisladas,



producto de extinciones locales debidas a la presión de cacería.

Descripción:

Es el mamífero más alto de la fauna sudamericana, con una altura promedio de 180 cm, y un peso entre 100 y 140 kg. Es similar a la vicuña (V. vicuña) por su aspecto grácil, cuello largo y patas delgadas. Se diferencia de ella por ser más grande y robusto, carecer de vellón en el pecho, presentar callosidades en el lado interno de las patas anteriores y por su coloración. El pelaje es lanoso y espeso, de color leonado rojizo en las partes dorsales, gris plumizo en la cabeza, cara y orejas y blanco puro en las partes ventrales. Entre macho y hembra no hay gran diferencia, la hembra tiene la cintura pélvica más cóncava, larga y delgada.

Biología y comportamiento:

Es diurno y gregario. Generalmente vive en grupos formados por un macho adulto y 4 a 20 hembras acompañadas de sus crías. También forma tropas de "solteros" compuestas exclusivamente por machos jóvenes de entre 6 a 12 meses, que ya se separaron de sus madres y se agrupan hasta llegar a la edad de formar su propio grupo. A veces se observan machos solitarios y hembras solas con sus crías. El macho dominante de una tropa permanentemente está vigilando, un poco apartado de las hembras, mientras estas pacen. Muchas veces, un macho juvenil o ajeno roba una hembra, constituyéndose un grupo familiar secundario.

Cada grupo delimita su territorio marcándolo con acumulaciones de heces. Al macho dominante se lo suele llamar "relincho" por la característica vocalización que emite cuando alerta sobre un peligro o se enfrenta en una pelea con otros, esas peleas suelen ser de mayor agresividad en su territorio, y suelen perderlas si están en territorio ajeno donde disminuyen sus impulsos belicosos.



Los machos de un mismo grupo, suelen bostear en un mismo lugar de modo que los montículos crecen día a día, a estos lugares se los llama bosteaderos o mojones. También dejan una huella llamada revolcaderos, grandes depresiones circulares, cuya profundidad no supera los 10 cm, en invierno suelen hacerlo sobre la nieve, se echan en él, con las manos y las patas recogidas y la cabeza bien levantada, volcándose hacia uno y otro lado y restregándose rápidamente, como consecuencia, en estos lugares la vegetación es destruida.

Durante el invierno los grupos disminuyen su territorialismo y se reúnen en tropas numerosas de 100 a 500 Individuos.

Cuando se siente amenazado huye al galope, pudiendo alcanzar velocidades de hasta 60 km/h.

Es exclusivamente herbívoro; su dieta está compuesta por una amplia variedad de gramíneas y arbustos bajos y en menor proporción también consume hierbas y arbustos altos buscando siempre los de mayor contenido de humedad. Suele desplazarse desde el lugar de descanso alrededor de un kilómetro y medio. Sus dientes incisivos están cincelados y cubiertos en su parte labial con una gran capa de esmalte que les otorga fuerza y dureza. Los incisivos superiores tienen apariencia de caninos y los seis incisivos inferiores tienen forma de pala y están inclinados hacia adelante, de manera que cuando cierra a boca pasan entre los dientes de arriba y quedan contra una parte hueca sin dientes. Esta estructura resulta útil para cortar hojas y pastos duros los que al no arrancarlos las raíces de las plantas quedan en su lugar, contrario a la oveja quien arranca de raíz.

Como todos los camélidos, rumian, por lo que tragan los vegetales sin triturarlos y volviéndolos luego a la boca para masticarlos con saliva para su digestión.



Los guanacos entran en celo a fines de la primavera, se desintegran las tropas ya que los juveniles buscan a las hembras en otros grupos y los relinchos deben defender su posición. Al pelear los machos comienzan por olfatearse, luego se alzan sobre sus patas traseras y con las delanteras golpean al rival mientras tratan de morderle el cuello y genitales. A su vez, lanza salivazos, para esto se pone en guardia parando sus orejas y frunciendo el ceño. Una vez que el rival esta fuera de combate, el macho comienza el cortejo de la hembra, que persigue al trote como una gacela, al estar más cerca, el macho golpea con su pecho en el anca de la hembra, iniciando intentos de penetración.

El periodo de gestación dura once meses, la cría pesa al nacer entre ocho y quince kilos, la lactancia dura tres meses. El recién nacido es muy friolento por lo que la madre no acostumbra a lamerlo, escarba el suelo haciendo un poso donde acuesta al hijo y luego ella se tira encima para cubrirlo y protegerlo.

Los chulengos al nacer lo hacen común pelaje sedoso que cambian a las tres semanas de vida, completa su crecimiento a los tres años.

CÉRVIDOS

El ciervo o venado es un animal esbelto, robusto, bien conformado y de porte majestuoso y altivo. Su corpulencia puede variar de modo considerable, siendo la hembra bastante más pequeña que el macho, del que difiere también por el color del manto. Es muy tímido y miedoso, y no muy astuto ni inteligente.



Nombre: HUEMUL, *Hippocamelus bisulcus*

EN PELIGRO



Taxonomía y etimología:

Orden: Cetartiodactyla Familia: Cervidae

Descrito inicialmente como *Equus bisulcus* por Molina, 1782, fue posteriormente denominado *Hippocamelus bisulcus* Thomas, 1898.

Distribución geográfica:

El huemul es una de las dos especies de ciervos nativos presentes exclusivamente en los bosques patagónicos de Argentina y Chile. En Argentina, originalmente se distribuía en forma continua desde el norte de Neuquén (posiblemente sur de Mendoza) hasta Santa Cruz, y desde la Cordillera hasta los pastizales subandinos del Este. Actualmente, sus poblaciones son pequeñas y se presentan en forma fragmentada y arrinconadas contra la Cordillera. Desapareció de gran parte de la Provincia del Neuquén y de la franja oriental de su distribución, en la zona de pastizales subandinos.

Presencia en ecorregiones: Bosques Subantárticos Magallánicos, Bosques Templados Valdivianos y Estepa Patagónica

Patrón de distribución: discontinuo/fragmentado Rango altitudinal: 200 – 3.000 msnm



Descripción:

Dentro de la familia de los cérvidos, es considerado de tamaño mediano, adaptado a la vida de montaña, de estructura robusta, miembros relativamente cortos y fuertes, cuello largo, orejas de gran tamaño y cola pequeña. Alcanza cerca de un metro de altura, pudiendo llegar los machos 1.15 m hasta la cruz en los ejemplares mayores y un peso de 80 a 100 kg. Los machos adultos son de mayor tamaño y peso que las hembras quienes tienen un peso de entre 60 y 80 kg, además, se diferencian de éstas porque poseen un par de astas de dos puntas, cuya rama posterior puede alcanzar hasta 30 cm de largo. Además su cuello es más grueso, corto y cara más ancha, por sobre el hocico y región frontal se extiende una zona de color negro que les confiere una expresión de valentía. Las hembras adultas, tienen orejas largas que pueden ser de 18 a 25 cm de longitud.

El pelaje es grueso, denso y relativamente largo. Es reemplazado gradualmente a lo largo del año, pero el cambio es más notorio en primavera. Durante el invierno exhibe un tono bayo en la mayor parte del cuerpo, que luego es reemplazado por el pardo oscuro y algo rojizo que se mantiene desde la época estival hasta el invierno siguiente. La región anal, la cara inferior de la cola y el extremo de la mandíbula son de color blanco. La cría es de color uniforme, similar a los adultos, sin la librea manchada típica de otras especies de ciervos.

Biología y comportamiento:

Es bastante solitario, formando grupos familiares que no suelen superar los 10 a 15 individuos, ocupando entre 200 a 250 ha.

Poseen sectores de uso preferencial cubriendo no más de 2 a 3 has, permaneciendo en ellos hasta más de una semana. Tienen senderos demarcados, siempre por las bases de las laderas u zigzagueante en los sectores con pendientes.



En verano recorren más, en invierno se concentran en sectores donde la nieve se va más rápidamente y tienen alimento protección, por lo general a media ladera.

Es un herbívoro rumiante. Se alimenta de una amplia variedad de brotes de arbustos, renovales de árboles y herbáceas. Hace una muy estricta selección de las plantas buscando las más digestibles (con poca fibra) y de alta concentración de nutrientes. Algunas de las especies que consume –aunque varían mucho con la zona- son el notro, chilco, leña dura, codocoypu, pangue del diablo, lenga, orquídeas, etc.; come principalmente las partes blandas de las plantas, principalmente los brotes los frutos (murtilla, chaura) y las flores enteras (notro, orquídeas, etc.).

La época de celo o brama se da en otoño, apreciándose manifestaciones tempranas durante las últimas semanas de febrero.

Los machos pasan la mayor parte del día prestando atención a las hembras, pasando a segundo plano la alimentación, las siguen a todos los lugares donde éstas se trasladen y permanecen cerca de ellas.

En los grupos formados por más de un macho se distingue uno que es el dominante, el que generalmente impide el acercamiento a la hembra, además, el o los machos intentan la monta indistintamente a sea con una u otra hembra del grupo.

Las peleas entre machos no constituyen un enfrentamiento violento, es más bien un prueba de fuerza hasta que uno cede, situación que dura de 2 a 5 minutos.

También emite bufidos y golpean el suelo con una de sus manos, con movimientos cortos y fueres para evitar acercamientos, en otras ocasiones, uno de los machos sigue al otro en una rápida carrera por un trecho de 200 metros. Al rozar sus astas en los arbustos o arboles los dejan sin corteza.



Estos comportamientos también suceden fuera del periodo de celo, pero con menos frecuencia

El celo se puede observar a través de intentos de montas, olfateo del macho a la región bulbar de la hembra y en los sitios donde orina y por las disputas

Al nacer la cría, la madre dedica gran cuidado y protección, sobre todo durante el primer mes de vida del neonato. Ante la presencia de extraños, la madre se muestra insegura y desconfiada y luego se aleja rápidamente junto a su hijo, aunque no siempre este pueda seguir a la madre. La hembra mantiene oculta a la cría durante las primeras semanas, permaneciendo ella siempre en un radio de 150 a 300 metros de distancia, alimentándose junto a otros ejemplares y acudiendo rápidamente, ante cualquier peligro al escondite sin delatar la ubicación, haciéndose ver, distrayendo a los posibles depredadores, alejándolos así de su cría.

También acude a darle de mamar o para cambiarla de lugar, lo que hace a diario una o dos veces.

Cuando ya ha transcurrido el primer mes, es frecuente verlos alimentándose y transitando por el área, en ocasiones se puede apreciar actitudes maternales como con el olfateo, lamidos en la oreja y bajo de la cola del cervatillo, y juegos como carreras y saltos.

Al grupo generalmente, la nueva cría le es indiferente, pero en ocasiones se puede ver una hembra que trata como a su propio hijo un cervatillo o a la cría jugando, en algunos casos con los machos adultos poniendo sus patas delanteras sobre el mismo cuando esta echado.

Las astas en los machos aparecen por primera vez a los 10 meses. Aparecen como dos botones pequeños cubiertos por una dermis de color grisáceo que protege al asta mientras crece, siendo de una punta por lo general, una vez que muda las mismas, para el segundo año ya suele ser



bifurcada. Las astas van entre los 90 y 110 mm.

Datos curiosos:

Marco legal de la especie

La especie es Monumento Natural Nacional (Ley 24.702/96) y provincial en Santa Cruz (Ley 2.103/89), Chubut (Ley 3.381/89), Río Negro (Decreto 1987/92) y Neuquén (2.696/10).

A nivel internacional el huemul ha sido incluido en el Apéndice I de las Convenciones sobre Comercio Internacional de Especies Amenazadas de la Fauna y Flora Silvestres (CITES) y sobre la Conservación de las Especies Migratorias de Animales Silvestres (CMS), por tratarse de una especie compartida entre dos países y que se desplaza habitualmente entre sus límites.

Planes de acción y/o proyectos de conservación o manejo actuales

En el marco del Memorandum de Entendimiento para la Conservación del Huemul del Sur firmado por las Repúblicas de Argentina y de Chile, en el año 2011 se elaboró el "Plan de Acción Binacional Argentino Chileno para la Conservación del Huemul del Sur".

Asimismo, la especie cuenta con planes de acción a nivel nacional (2002) y local, aprobados en los Parques Nacionales Los Glaciares (2014), Perito Moreno (2014) y Lago Puelo (2017).

QUIRÓPTEROS

Los quirópteros son los únicos mamíferos que tienen las extremidades anteriores transformadas para el vuelo. De huesos largos y muy delgados, y de esqueleto ligero, los murciélagos son inofensivos.

Nombre: MURCIELAGO OREJON CHICO, *Histiotus montanus*

PREOCUPACION MENOR



Santa Cruz
PATAGONIA

Taxonomía y etimología: Orden: Chiroptera Familia: Vespertilionidae
Handley & Gardner (2007) reconocen seis subespecies.

Distribución geográfica:

En Argentina se extiende ampliamente hacia el sur, llegando hasta la provincia de Santa Cruz. Se encuentran en numerosos tipos de ambientes; suele refugiarse en viviendas, también se han registrado en cuevas y huecos de árboles.

Descripción:

Tamaño mediano, altura de 60 mm y envergadura 40 mm. Peso 9 – 19 g, coloración variable, con pelos bicolor, puntas muy claras y bases muy oscuras fuertemente contrastando; orejas menores de 30 mm, sin banda de unión o muy leve; membranas alares pálidas, las alas son angostas, la cola ubicada dentro de la membrana interfemoral y asoma apenas la punta.

La piel suave y felposa. Estas especies son ciegas, pero cuentan con un poderoso sistema de radar que los orienta.

Biología y comportamiento:

Actividad nocturna crepuscular.

Alimentación: Insectívora. Atrapa a los insectos en vuelo con su boca o con sus alas en forma de red.



Estudiaron esta especie en la Patagonia, donde registraron hembras reproductivamente activas a principio de noviembre y que continúan reproduciéndose al menos en diciembre; estos autores estimaron que las hembras no reproducen antes del año de edad. Como todas las especies del género tienen una sola cría por ciclo, a quien acarrea en su pecho a quien alimenta con sus dos mamas.

La época de celo es muy festejada con fuertes y pronunciados chillidos, emitidos por ambos, los machos, que son muy agresivos, luego de perseguir, asediar y copular con las hembras, se separan y aíslan en otro lugar.

Especie que habita en grupo de 5 – 20 individuos.

Datos curiosos:

En invierno emigra a lugares más templados o hiberna en refugios agrupados con otros, formando racimos, no se conoce mucho de los traslados que realiza ni de la duración del periodo de letargo.

No se han realizado estudios en Argentina sobre las poblaciones de esta especie, pero es común en su área de distribución y se colectan o registran, en general, varios ejemplares por lo tanto se considera que esta especie está estable.

EDENTADOS

Son tres familias de mamíferos exclusivamente americanos sin dientes o con dientes todos del mismo tipo y sin esmalte. Sus patas tienen uñas robustísimas. En el pasado este orden contaba con numerosos representantes en América del Sur, algunos alcanzaban el tamaño de un rinoceronte.



Nombre: PICHE, *Zaedyus pichiy*

CASI AMENAZADA



Santa Cruz
PATAGONIA

Taxonomía y etimología: Orden: Cingulata Familia: Chlamyphoridae

Distribución geográfica:

El piche tiene la distribución más austral de todos los xenarthros. Se puede encontrar en el centro y sur de Argentina y Chile, y al sur hasta el Estrecho de Magallanes. Se encuentra desde el nivel del mar hasta los 2.500 metros de altitud. Esta especie se encuentra en pastizales y matorrales xerófilos, así como en hábitats de estepa patagónica, siempre con suelos arenosos. Se puede encontrar en algunos hábitats degradados.

Descripción:

Los Pichis son armadillos pequeños y peludos que se pueden distinguir de otras especies por su caparazón puntiagudo y orejas cortas. El escudo de la cabeza y de su caparazón varía del amarillo claro al marrón oscuro, y el escudo de la cola también es amarillento. Las puntas posteriores de la placa dorsal tienen una capa de pelos blancuzcos, mezclados con una especie de cerda más larga, marrón y blanca. El escudo escapular y el pélvico están unidos al cuerpo en la base de las costillas, y las puntas de las costillas terminan en una especie de uñas o garfios muy duros. Los adultos pesan aproximadamente 1 kg.



Biología y comportamiento:

Uno de los rasgos que unifica a los peludos y los piches es su capacidad para disponerse en forma vertical, sujetos por un trípode formado por sus patas traseras y su cola. Esta postura fue quizá perdida en los gliptodontes, pero en el oso hormiguero y en el perezoso, es una respuesta común para defenderse, observar y a menudo para alimentarse. Esto es posible gracias a sus patas traseras que son mucho más fuertes que sus patas delanteras.

El piche construye sus nidos con ramas y pastos dentro de sus cuevas, alcanza la madurez sexual al año, aunque algunos ejemplares recién se reproducen a los 2 años. La época reproductiva se inicia una vez que los piches salen de la hibernación en agosto; su duración varía latitudinalmente. Se sospecha que la ovulación es inducida. Después de una gestación de 58–60 días nacen 1–2 (raramente 3) crías por camada que permanecen en la madriguera durante toda la lactancia de 40–50 días. Las hembras producen una sola camada por año.

Es la única especie de endentados que se sabe que puede entrar en hibernación durante el invierno, cambiando la temperatura corporal.

También pueden entrar en un letargo diario, versión corta y poco profunda de la hibernación.

Tienen una dieta variada en la que se incluyen pequeños vertebrados, artrópodos, raíces, frutas y semillas.

La defensa más común es pegarse al suelo en forma similar a los peludos, protegiéndose en pozos poco profundos, a menudo en suelos arenosos, y puede meterse en su propia cueva a la fuerza, acuñando la parte aserrada de su caparazón contra las paredes de la cueva.

Datos curiosos:



Emiten un sonido similar al de una mujer llorando, lo que en muchos casos le permite escapar de sus predadores.

El piche está categorizado como Casi Amenazado (NT) ya que está sujeto a una intensa presión cinegética en toda su distribución, especialmente en el norte y este de su rango. Se estima que la cacería, así como la conversión y degradación de su hábitat relacionada con actividades agrícola-ganaderas, los atropellamientos y la depredación por perros y una enfermedad infecciosa, han causado una reducción poblacional del 20% en tres generaciones. Por lo tanto, califica para Vulnerable bajo el criterio A2d.

Nombre: MATUASTO, *Diplolaemus bibronii*

PREOCUPACION MENOR



Distribución geográfica:

Se lo encuentra en Patagonia con presencia en la provincia de Chubut y Santa Cruz.

Estepas patagónicas abiertas; suelos rocosos y escoriales. Vegetación con una superficie de suelo desnudo superior al 20 % e inferior al 60 %, un estrato abierto de leñosas de hasta 5



m. de altura presente o ausente, con especies perennes distanciadas no más de 2 veces su diámetro y vegetación herbácea xerofítica.

Descripción:

Puede alcanzar los 200 mm. Características: Lagartos robustos y rechonchos. Cabeza maciza, subtriangular con grandes músculos maseteros. Cuello corto con un gran pliegue gular. Patas robustas terminadas en fuertes uñas. Cola cilindro-cónica, más corta que el cuerpo o subigual, no autotómica. Con 2-4 escamas entre la rostral y la abertura nasal. Varias hileras de escamas pequeñas entre las supralabiales y las suborbitales (en contacto, ambos círculos). Patrón de color: dorsal gris con bandas transversas de manchas oscuras y borde posterior con manchas semilunares amarillentas. Varias poblaciones muestran una morfosis (librea) de color intensamente rojizo o amarillo. Faz ventral blanquecina o amarillenta sin manchas. Macho sin poros anales o femorales; dimorfismo sexual no evidente, aunque las hembras son generalmente de mayor tamaño.

Biología y comportamiento:

Poco conocida, ovípara (hasta 7 huevos). Carnívoros muy voraces, saurófagos y caníbales. Agresivo, establece territorios de caza, generalmente en alrededores de una roca, bajo la cual construye una cueva. Se puede encontrar en su estómago piedrecitas que podrían contribuir a la trituración del alimento. Activos con bajas temperaturas (5o C).

Datos curiosos:

Conservación: Insuficientemente conocida. Frecuente en su área de dispersión.

Nombre: MATUASTO, *Diplolaemus darwinii*

PREOCUPACION MENOR



Distribución geográfica:

Erial patagónico, estepa subarabustiva abierta. Escoriales y suelos rocosos.

Descripción:

Largo 110 mm. Robusto, cabeza grande, maciza, hocico redondeado; región del temporal- masetero, prominentes; cuello y tronco cortos con pliegue gular irregular. Cola más corta que el cuerpo, cilindro-cónica, aplanada en la base, con escamas distales aquilladas. Una única escama entre la rostral y la abertura nasal; semicírculos supra orbitales en contacto; 1- 2 hileras de escamas entre las supralabiales y las suborbitales. Color: sobre un fondo gris azulejo, dibujo dorsal formado por manchas negras seriadas, cuyo contorno recuerda alas de mariposa; ventral: cremosa con abundantes manchas a rayas negras, irregulares. Patas y cola: anillos alternos, oscuros y claros. Dimorfismo sexual no evidente, aunque la hembra muestra leve mayor tamaño. Machos: sin poros anales / femorales.

Biología y comportamiento:

Poco conocida, ovípara. Carnívora. Se refugia entre rocas y grietas de escoriales (coladas volcánicas). Prefiere ambientes de vegetación subarabustiva abierta, escasa, achaparrada (Verbena, Berberis, Nassauvia); resistentes al frío y activos a bajas temperaturas. Se conoce



alimentación saurófaga y canibalismo.

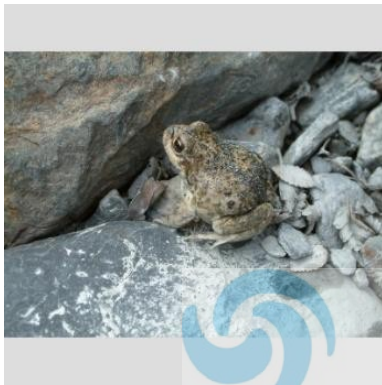
Datos curiosos:

Especie rara; poblaciones de estado desconocido.

ANFIBIOS

Nombre: RANA ESTEPARIA, *Pleurodema bufonina*

PREOCUPACION MENOR



Santa Cruz
PATAGONIA

Taxonomía y etimología:

Orden: Anura

Familia: Leptodactylidae

Distribución geográfica:

Habita toda la estepa patagónica, penetrando en el faldeo oriental más seco de la cordillera, hasta los 1800 msnm. Es relativamente común en estepas, faldeos abiertos y matorrales de ecotono, en vertientes, mallines, costas de ríos, arroyos y lagunas, o lejos de éstos en sitios sorprendentemente secos, bajo piedras o en cuevas de roedores. Es la única rana bien adaptada a los ambientes áridos de la región.

Descripción:

El sapo de cuatro ojos grandes (*Pleurodema bufoninum* Bell, 1843) es



una especie de anfibio anuro de la familia Leptodactylidae característico del ambiente patagónico.

Mediana y robusta, hasta 58 mm. Dorso pardo con manchas más oscuras, pudiendo presentar una línea vertebral clara. Vientre blanquecino.

Es muy similar al sapito de cuatro ojos (*Pleurodema thaul*), sin embargo se le puede diferenciar fácilmente por las glándulas lumbares que presenta, ya que estas son más grandes, ovaladas bicolors y de mayor tamaño relativo (2 veces el ojo).

Biología y comportamiento:

Se reproduce en pequeñas lagunas y arroyos poco profundos, colocando los huevos en hileras gelatinosas.

PECES

Nombre: PERCA DE BOCA CHICA, *PERCICHTHYS*

VULNERABLE



Taxonomía y etimología:

También conocida como Trucha de boca chica Orden: Peciformes

Familia: Percichthyidae

Distribución geográfica:



Es una especie autóctona que pertenece a una familia con integrantes que viven solamente en Argentina y Chile. Se la encuentra en varios ríos y lagos de Santa Cruz.

Descripción:

Es parecida a la Perca de Boca Grande, pero se la distingue de ésta por poseer una boca más pequeña, con un maxilar que no llega al borde posterior del ojo, la mandíbula no es sobresaliente y presenta el cuerpo más oscuro y más moteado debido al borde oscuro de cada escama que forma un esquema reticulado.

Está en riesgo de extinción por predación por parte de especies introducidas, destrucción del hábitat contaminación industrial y orgánica y fragmentación por canalización y centrales hidroeléctricas.

Nombre: PUYEN CHICO, GALAXIAS MACULATUS

PREOCUPACION MENOR



Taxonomía y etimología:

Orden: galaxiidae

Distribución geográfica:

Especie autóctona de las aguas patagónicas con representantes en Nueva Zelanda, Australia y Chile, es frecuente hallarlos en los ríos y lagos santacruceños.



Descripción:

Se lo distingue del Puyen grande por el distinto origen de la aleta anal, aquí coincide con el origen de la aleta dorsal mientras que en el Puyen Grande comienza más atrás, a su vez la aleta caudal posee un borde cóncavo, además, en estado adulto el Puyen grande es mucho mayor que esta especie. La coloración del cuerpo es oscura amarronada con profusas manchas negras, extendiéndose por ambos flancos. No tienen escamas en la piel, siendo anguiliformes en el estado post-larval. Pueden alcanzar unos 17 cm de largo como adulto.

Biología y comportamiento:

Los galaxidos no constituyen peces con valor deportivo, siendo sin embargo, alimento importante de otros peces tales como los salmónidos y percas. Es frecuente observarlos en las cercanías de la costa de ríos y lagos nadando activamente en aguas someras con abundante vegetación acuática. Se puede encontrar en tres ambientes: dulceacuícolas, estuarios y marinos. Las poblaciones son pequeñas y se agrupan por clases de edad. Desovan 1.000 huevos las jóvenes, y hasta 7.000 las mayores. Poseen conducta migratoria anual asociada a la fase reproductiva. Las poblaciones de estuarios desovan en otoño, ajustándose a las máximas mareas, desovando en la vegetación adyacente, manteniéndose la puesta en un ambiente húmedo, eclosionando las larvas en la alta marea.

Datos curiosos:

Revisten un alto valor científico, dado que son especies de origen evolutivamente remoto y solo se hallan en las latitudes expuestas anteriormente.



Las postlarvas a los 6 meses miden 5 cm y en ese estado son aceptadas por el mercado europeo, costando allí U\$D 120 el kg; al pescador en costa se le paga U\$D 9 por kg.

Nombre: PUYEN GRANDE, *GALAXIAS PLATEI*

PREOCUPACION MENOR



Distribución geográfica:

Es una especie autóctona que en la Argentina vive únicamente en aguas patagónicas, en las aguas templado-frías del Hemisferio Sur. En Santa Cruz se lo ha hallado en lagunas aledañas al Lago Viedma, no se descarta la presencia posible en el área del lago.

Galaxias platei es una especie estricta de agua dulce que habita en lagos y ríos. En lagos, es una especie que se adapta a ambientes bentónicos profundos; adaptaciones en este sentido son las características de la retina, presencia de línea lateral cefálica, protección de agallas contra la abrasión y resistencia a bajos niveles de oxígeno (Dyer 2000). Como habitante de lagos, lagunas y ríos, es común observarlos en cardúmenes de juveniles próximos a la orilla, donde se protegen en la vegetación. Especie pelágica en su fase larval o juvenil y demersal en la adulta. En los lagos, los juveniles se encuentran en el litoral y los adultos en profundidad. En los ríos viven en las aguas muertas debajo de piedras, entre material leñoso o en ambientes con presencia de vegetación.

En lagos de Patagonia conforma sistemas donde es la única especie de pez presente (lagos monoespecíficos), dadas sus adaptaciones, las que le permitieron soportar las glaciaciones al interior de las áreas glaciadas en



zonas refugiales (Ruzzante et al. 2008; Zemplak et al. 2008).

Eso la hace una especie única, diferente a las demás presentes en Patagonia, las cuales recolonizaron estos ambientes vía marina o desde el norte.

Descripción:

Pez de tamaño mediano, hasta 350 mm de longitud total. Puede llegar a pesar hasta 1 kg en ambientes favorables. Es un pez que aparece con una coloración corporal oscura, parduzca o amarillenta con el vientre cremoso y con manchas oscuras repartidas irregularmente en dorso y flancos. Se destaca la presencia de una sola aleta dorsal ubicada muy atrás, aletas ventrales en posición abdominal y aleta caudal recta. No posee escamas.

Biología y comportamiento:

La alimentación consiste en insectos acuáticos, gusanos y algunos crustáceos (Ruiz & Marchant)

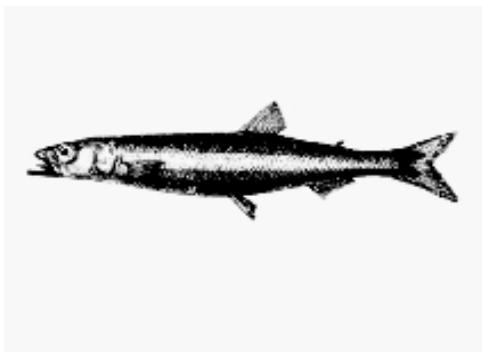
2004). En ambientes donde es la única especie de pez, es ictiófaga caníbal y alcanza altos niveles tróficos (Belk et al. 2014). Los adultos son ictiófagos.

Los principales efectos de los salmónidos sobre *G. platei* son: depredación directa; uso de sus hábitats preferentes desplazándola a hábitats de menor calidad; consumo de su alimento, desplazándolos al consumo de alimento de menor valor energético; disminución de las tasa de crecimiento individual y reducción de la esperanza de vida; desaparición de ejemplares de gran talla; reducción del reclutamiento poblacional. El resultado último de estas interacciones negativas es la reducción de la abundancia en ríos y lagos de la especie.



Nombre: PELADILLA, *Aplochiton taeniatus*

VULNERABLE



Taxonomía y etimología:

También llamada farionela. Existe otra especie (*A. Zebra*) que solo es conocida en Tierra del Fuego e Islas Malvinas.

Orden: Osmeriformes Familia: Galaxiidae

Distribución geográfica:

Aplochiton taeniatus habita en aguas frías a templado-frías del oeste y sudoeste de la Argentina, y el centro-sur y sur de Chile, a ambos lados de la cordillera de los Andes. En la Argentina se distribuye desde el lago Lácar hacia el sur, y en Chile, desde el lago Villarrica hacia el sur. Puede vivir en aguas salobres, por ejemplo en estuarios del canal Beagle, del archipiélago de Tierra del Fuego.

Descripción:

Tiene el cuerpo alargado y sin escamas, de color blanco grisáceo en su parte dorsal y más clara en la parte ventral. El adulto mide alrededor de 290 mm de largo.

Biología y comportamiento:

Su dieta se compone fundamentalmente de insectos acuáticos y microorganismos. Se lo considera vulnerable por acción de salmónidos, depredadores, habiendo desaparecido ya de algunos ambientes.



Nombre: TRUCHA ARCO IRIS, *SALMO IRIDEUS*



Taxonomía y etimología:

También llamada Oncorhynchus Mykiss Orden: Salmoniformes

Familia: Salmonidae

Distribución geográfica:

Este pez es originario de América del Norte y fue introducido en Argentina en 1903.

Descripción:

Su nombre se debe a su bella coloración, con tonalidades azuladas o verdosas en el lomo que se tornan plateadas hacia los flancos, y una franja rojiza iridiscente, durante la época de celo las aletas pares y la anal presentan manchas rojizas.

Peces parecidos a salmones. Son característicos por poseer pequeñas escamas finas. Las escamas de la línea lateral suelen ser más grandes que las de las filas adyacentes. La aleta dorsal se ubica aproximadamente hacia la mitad del cuerpo. Tienen una pequeña aleta adiposa, cuyo origen se ubica en la línea vertical que pasa por el origen de la aleta anal. Esta última aleta es corta y se ubica posteriormente, próxima a la aleta caudal. Las aletas pélvicas tienen posición abdominal con un proceso axilar en su base.

La mandíbula superior raramente alcanza la región posterior del ojo en los ejemplares juveniles y en las hembras. En los machos adultos, por el contrario, sobrepasa aloj. Puede alcanzar los 600 mm.



Nombre: TRUCHA MARRON, *SALMO FARIO*



Taxonomía y etimología:

Para algunos autores no existe como especie ni como subespecie, siendo un sinónimo de *Salmo trutta trutta*.

Orden: Salmoniformes Familia: Salmonidae

Distribución geográfica:

La trucha fario, también conocida como trucha café o marrón es la subespecie *Salmo trutta fario*, un pez eurihalino marino y de agua dulce de la familia salmónidos, distribuidos por el noreste del océano Atlántico, con poblaciones no migradoras en islas Británicas y Francia. Es de las especies introducidas la de mayor tamaño. Fue sembrada en nuestro país en 1930, adaptándose muy bien a la zona. Se encuentra en casi todos los ríos y lagos de la región andino-patagónica.

Descripción:

La longitud máxima descrita fue de 100 cm, Aparte de las características morfológicas de su familia, tienen 3 a 4 espinas en su aleta dorsal y otras tantas en la anal. Su cuerpo es esbelto y ágil con pequeñas manchas parduzcas o rojizas en forma de X o XX, las cuales están rodeadas de una aureola clara.

Biología y comportamiento:

Viven en el mar en aguas frías a poca profundidad y remontan los ríos para desovar, donde se les puede encontrar en corrientes pequeñas de aguas muy rápidas cercanas al nacimiento de los ríos en la alta montaña,



a veces incluso en ríos de valle. Los juveniles se alimentan de invertebrados bentónicos, larvas de insecto y de insectos voladores -en los ríos-, mientras que en el mar también se alimentan de moluscos; los adultos consumen peces y anfibios.

Nombre: TRUCHA SALMONADA O TRUCHA DE ARROYO, *SALVELINUS FONTINALIS*



Taxonomía y etimología:

También llamada trucha de manantial. Orden: Salmoniformes

Familia: Salmonidae

Distribución geográfica:

Es originaria de Estados Unidos, introducida en Argentina por primera vez en los lagos Nahuel Huapi, Gutierrez y Espejo.

Descripción:

Posee un cuerpo relativamente corto, con el lomo curvado y la cola casi recta, su tonalidad es azulada o verdosa oscura, profusamente maculado con marcas pálidas y rojizas, su zona ventral es blanco rosada. A diferencia de otros salmónidos, su cuerpo está cubierto de escamas muy pequeñas hasta el punto de llevar al error a algunos pescadores de creer que no las poseen.

Biología y comportamiento:



Se alimenta de insectos, crustáceos y moluscos y de pequeños peces llamados alevines.

Datos curiosos:

La trucha de manantial es el pez emblema del estado estadounidense de Virginia Occidental.

ROEDORES

Nombre: RATON COLILARGO, *OLIGORYZOMYS LONGICAUDATUS MAGELLANICUS*

PREOCUPACION MENOR



Orden: Rodentia Familia: Cricetidae

Distribución geográfica:

Su distribución incluye Argentina y Chile. En Argentina, se distribuye a lo largo de los Andes, encontrándose presente desde la provincia de San Juan hasta la provincia de Tierra del Fuego. En Argentina no se distinguen subespecies según los estudios moleculares. Es uno de los roedores silvestres más comunes en zonas cordilleranas y precordilleranas. También está presente en Patagonia extra andina llegando hasta el sur de Buenos Aires. Además, se distribuye en zonas de matorral, en los límites de los bosques, áreas arbustivas, bordes de claros y bosques con sotobosque denso, y también puede ocupar



ambientes con características áridas y semiáridas. Es frecuentemente capturada en peridomicilios, bordes de cultivo, pastizales y pasturas. Su registro en el monte y la estepa patagónica es puntual y esporádico, asociado ambientes riparios con vegetación densa, en proximidad a cuerpos de agua. Su presencia en diversos yacimientos del Holoceno tardío del valle del río Chubut indica que el área de distribución y abundancia de esta especie en la Patagonia extra- Andina habría sido mayor en el pasado. La desaparición reciente de *O. longicaudatus* en localidades de Patagonia extra-Andina ha sido asociada a modificaciones antrópicas.

Descripción:

Ratón que tiene la cola más larga que la longitud del cuerpo y la cabeza, con orejas relativamente medianas, recubiertas de pelitos ocre. Los pies son largos, estrechos y con cinco dedos de gran longitud. La cola es marcadamente bicolor gris dorsalmente y blanca ventralmente. Peso 27g.

Biología y comportamiento:

Actividad nocturna y solitaria. Su alimentación basada en frutas, granos e insectos.

Puede reproducirse más de una vez al año con camadas de cuatro a seis crías. En bosques templados la reproducción y nacimiento de nuevos individuos se produce durante las estaciones más favorables.

La especie posee poblaciones en apariencia estables y carentes de amenazas.



Nombre: RATON DE HOCICO AMARILLENTO, *ABROTHRIX XANTHORHINUS XANTHORHINUS*

PREOCUPACION MENOR



Distribución geográfica:

Propio de los bosques subantárticos, con abundantes precipitaciones.

Descripción:

Es el menor roedor de la región, de cuerpo rehoncho, pelaje tupido, largo y suave, cola muy corta, generalmente de menor longitud que la cabeza y el cuerpo, orejas pequeñas, extremidades muy cortas.

Biología y comportamiento:

Sus predadores potenciales serian el búho grande, el lechuzón de campo y el caburé chico.



Nombre: LIEBRE EUROPEA, LEPUS EUROPAEUS



Taxonomía y etimología:

Orden: Lagomorpha Familia: Leporidae

Distribución geográfica:

Es originaria de Europa y Asia. Fue introducida en Canadá, Estados Unidos, Australia, Nueva Zelanda y en varios países de América del Sur. Se encuentra en gran parte de la Argentina. Vive en todo tipo de ambientes: alta montaña, bosques abiertos, montes, estepas, pastizales y en áreas cultivadas. Prefiere generalmente zonas abiertas.

Descripción:

Sus medidas son de 49-62 cm y el peso de entre 3-5 kg. Es de tamaño mediano, con orejas muy largas, cola corta y patas largas, las posteriores mucho más que las anteriores. El pelaje es espeso, de color pardo amarillento o pardo grisáceo entremezclado con negro; el vientre es gris blancuzco. La punta de las orejas es negra y presenta un anillo claro, casi blanco, alrededor de los ojos. La cola dorsalmente es negra y ventralmente blanca. La hembra en general es más grande que el macho. Es parecida al conejo (*Oryctolagus cuniculus*) pero de mayor tamaño, las orejas y las patas son más largas, las orejas tienen las puntas negras y cuando corre no levanta la cola.

Biología y comportamiento:

Costumbres: Es básicamente solitaria, salvo durante la época de



reproducción en la cual pueden observarse grupos de 2 o más individuos. Tiene hábitos crepusculares y nocturnos, aunque en los lugares donde no es perseguida también se la observa activa de día. No excava madrigueras; durante el día descansa en "camas" que acondiciona aplastando el pasto y las malezas; allí permanece inmóvil camuflada entre la vegetación, echada con las patas anteriores extendidas y las orejas dirigidas hacia atrás. Siempre está en actitud alerta; en ocasiones se levanta sobre sus patas posteriores y eleva las orejas para vigilar a mayor distancia. Ante el menor sonido o movimiento que indiquen amenaza, escapa velozmente dando grandes saltos, gracias a que sus patas traseras son más largas que las delanteras; nunca se desplaza en línea recta sino que lo hace en zigzag, cambiando bruscamente de dirección para desorientar al perseguidor. Para advertir a otros individuos sobre un peligro puede golpear varias veces el suelo con las patas posteriores y rechina los dientes produciendo un sonido áspero. Principalmente consume hierbas; cuando éstas escasean también ingiere arbustos, brotes, corteza de árboles y frutos.

Reproducción: La época de reproducción ocurre desde mediados del invierno hasta mediados del verano. Cuando la hembra entra en celo emite un fuerte olor de sus glándulas anales, lo que estimula a los machos y los induce a enfrentarse en duras peleas golpeándose con las patas delanteras y lanzándose patadas con las traseras. La gestación dura entre 30 y 42 días. Cada hembra tiene 2 o 3 pariciones anuales, con 3 a 5 crías por camada. Las crías, o lebratos, al nacer pesan unos 100 g, tienen los ojos abiertos y el cuerpo cubierto de pelos. La hembra no prepara ningún tipo de nido para alojar a sus crías; éstas permanecen ocultas entre la vegetación, mientras la madre las vigila a distancia y sólo se acerca a ellas para amamantarlas durante aproximadamente un mes. El macho alcanza la madurez sexual a los 6 meses de edad y la hembra entre los 7 u 8 meses. En cautiverio llega a vivir 7 años.



Datos curiosos:

En Argentina fue introducida en 1888 en una estancia de la provincia de Santa Fe, donde se soltaron 4 parejas. Unos años más tarde fue introducida en las provincias de Buenos Aires y Córdoba. A partir de estos grupos en poco tiempo se expandió ampliamente por casi todo el país, gracias a su alta tasa de reproducción y su capacidad para adaptarse a distintos ambientes; se calcula que sus poblaciones son de decenas de millones de ejemplares. En 1958 desde la Argentina ingresó a Bolivia y rápidamente se extendió por el sur de este país. Las poblaciones existentes en el sur de Brasil ingresaron desde Uruguay y Argentina. En Argentina está declarada plaga nacional y está permitida su caza deportiva y comercial. Su voracidad ocasiona graves pérdidas en las plantaciones forestales y en los cultivos de cereales, frutas y hortalizas; además compite con el ganado ovino por las pasturas naturales. Por otro lado el aprovechamiento comercial de su carne, cuero y pelo genera una importante actividad económica.

Nombre: ANDIPERLA WILLINKI





Taxonomía y etimología:

La perla de los Andes o dragón de la Patagonia (*Andiperla willinki*) es una especie de plecóptero de la familia Gripopterygiidae.

Distribución geográfica:

Habita en los glaciares de la Patagonia, en Argentina y Chile. Pasa toda su vida en el hielo. Se encuentra en aguas bien oxigenadas.

Este tipo de insectos, de los cuales se han descrito alrededor de 2000 especies, está considerado dentro de los grupos más primitivos y se distribuyen en todos los continentes excepto en Antártida, llegando hasta los 5600 metros en el Himalaya.

Descripción:

Mide aproximadamente 15 mm.

Biología y comportamiento:

Se alimenta de bacterias que viven en el hielo traídas por el viento.

Se caracteriza por presentar sus estadios inmaduros, ninfas, totalmente acuáticos y se los considera excelentes bioindicadores de calidad de agua.

Datos curiosos:

Fue encontrado sobre el glaciar Upsala y descrito por Aubert Willink en 1956, entomólogo del Instituto Miguel Lillo, Tucumán.

Debido a su rareza, tamaño pequeño, y el hábitat extremo, creyeron que se había extinguido. Sin embargo, fue vuelto a ver y fotografiar en 1996 en el glaciar Perito Moreno. En 2001 se vio en un glaciar de Torres del Paine en una hendidura profunda de 20 m, en esta ocasión, fue nombrado por la tripulación como "dragón patagónico".



Nombre: ARAÑA VIUDA NEGRA, *LATRODECTUS MIRABILIS*



Taxonomía y etimología:

Orden: Araneae Familia: Theridiidae

Distribución geográfica:

Esta especie se distribuye en el centro de Uruguay, el sur de Brasil y la Argentina, con geonemia desde el norte de la provincia de Córdoba hasta Santa Cruz, en el sur de la Patagonia Argentina.

L. mirabilis es una araña que prefiere vivir al aire libre en zonas no húmedas, tanto naturales como en paisajes rurales, incluso en galpones, depósitos y viviendas rurales, pero muy raramente en viviendas de ciudades, a las que llega solo cuando es transportada accidentalmente. Abunda, generalmente en el suelo o próximo a él, bajo piedras, fardos, bolsas de cereales, entre matas de hierba, dentro de viejas osamentas, bajo cortezas, en rastrojos de cultivos, en plantaciones, etc.

Descripción:

Como en otros integrantes del género *Latrodectus*, en *L. mirabilis* los ojos se posicionan en dos filas, cada una cuenta con 4; los tarsos concluyen en 3 uñas; en la cara ventral del tarso IV, gruesas cerdas integran una estructura con forma de peine y en la hembra su abdomen es globoso con mancha roja.



Esta araña no es agresiva, solo puede morder si se la intenta capturar o accidentalmente se la comprime sobre la piel. Es peligrosa para los seres humanos ya que cuenta con glándulas venenosas que producen latrotoxinas (una neurotoxina) las que son inoculadas en caso de una mordedura, especialmente si se trata de una hembra, ya que esta posee quelíceros de mayor tamaño, los que son más adecuados para penetrar en la piel humana.

Datos curiosos:

Esta especie fue descrita originalmente en el año 1876 por el médico, naturalista y escritor argentino Eduardo Ladislao Holmberg, con el nombre científico de *Theridium mirabile*.

Nombre: CHAQUETA AMARILLA, *VESPULA GERMANICA*



Taxonomía y etimología:

Orden: Hymenoptera Familia: Vespidae

Vespula germanica, también conocida comúnmente como Avispa europea, avispa alemana o avispa amarilla es un himenóptero social perteneciente a la familia Vespidae.

Distribución geográfica:

Esta especie es de origen mediterráneo, abarcando Europa, norte de África, y zonas templadas de Asia. Actualmente ha invadido Norteamérica (este de Estados Unidos), Sudamérica (especialmente en Chile y Argentina), sur de Australia y Nueva Zelanda. Generalmente, en aquellos sitios donde el organismo invadió un ambiente, es considerada una plaga



de diferentes actividades como la agricultura, ganadería, apicultura y turismo.

Fue introducida en 1980, se la observo por primera vez en Chos Malal. Se cree que la especie fue introducida para controlar poblaciones de otras especies de insectos, pero es más probable que haya invadido naturalmente nuestro país desde Chile, atravesando los pasos cordilleranos bajos al norte de Neuquén.

Descripción:

Estas avispas son capaces de morder pues poseen mandíbulas muy poderosas, con su aguijón conectado a la glándula de veneno, su agresividad las hace problemáticas para nuestras actividades al aire libre. Una colonia llega a tener hasta unas 6000 obreras, a veces sucede que el nido no muere durante el invierno y esas colonias pueden ser mucho más grandes que lo normal en la temporada siguiente.

Las reinas son mayores que las obreras porque deben producir y almacenar un gran número de huevos, su mayor tamaño también les permite almacenar grasa, lo que es esencial para sobrevivir durante el invierno e iniciar una colonia en la primavera. Cuando las reinas dejan su nido, en otoño, el 40% de su peso corresponde a la grasa acumulada. Durante su estado larval, las reinas reciben el doble de alimento que las obreras.

Mientras que las obreras viven entre 12 y 22 días, las reinas pueden vivir alrededor de un año.

Biología y comportamiento:

Vespula germánica es un predador oportunista y carroñero, que posee una amplia dieta que varía de acuerdo a los requerimientos del nido. Durante aquellos períodos de altos requerimientos energéticos (p. ej., durante la construcción del nido o frente a bajas temperaturas) su dieta consiste principalmente en carbohidratos, de los que el néctar, la miel,



las frutas maduras y las secreciones azucaradas de pulgones son sus fuentes más habituales; mientras que el consumo de proteínas, que obtienen de artrópodos cazados vivos (como moscas, mosquitos, orugas) y carroña, es mayor cuando las obreras deben alimentar a las larvas y crías. La *Vespula germánica* puede tolerar bajas temperaturas, lo que le permite realizar la búsqueda de alimento en un amplio rango diario y estacional. *Vespula germánica* no posee un comportamiento agresivo con el ser humano, aunque puede atacar si se siente molestada. Este comportamiento se incrementa en otoño, cuando se acerca el fin de su ciclo y escasea el alimento, o si su nido es perturbado.

REFERENCIAS

Información brindada por SAREM y el Ministerio de Ambiente y Desarrollo Sostenible. <https://cma.sarem.org.ar/>

<http://www.sib.gov.ar>

David, B., West, D, Franklin, P., Allibone, R, Ling, N., Hitchmough, R. y Crow, S. (2014).

«*Galaxias maculatus*». Lista Roja de especies amenazadas de la UICN 2015-4 (en inglés). ISSN 2307-8235. Consultado el 20 de noviembre de 2015.